



Priorités
en matière de
croissance durable

pour 2030
et au-delà



Engagé
envers un avenir
durable

**Domtar agit de façon
responsable dans l'ensemble
de ses activités**



**Domtar est un
collaborateur de
confiance pour toutes ses
parties prenantes**

**Domtar contrôle et diminue
l'impact environnemental
de ses activités**

La croissance durable chez Domtar

Au fil des ans, on m'a demandé plus d'une fois quelles attentes Domtar cherchait à satisfaire par ses démarches de croissance durable. Étaient-ce les attentes des clients, des employés, des collectivités ou des organismes non gouvernementaux partenaires?

Je pourrais dire « toutes ces réponses », mais une réponse complète sera plus intéressante et éclairante.



Il serait inexact de considérer les réussites de Domtar au chapitre de la croissance durable comme de simples réactions aux intérêts d'autrui, bien que celles-ci aient eu des effets salutaires.

À vrai dire, depuis maintes années, les démarches de croissance durable de Domtar sont motivées en grande partie par ses propres intérêts, un lien plus logique qu'il n'y paraît. En effet, on peut y voir un rappel aussi important que positif : les entreprises qui sont assez agiles et avant-gardistes pour s'ajuster aux conditions du marché et aux préférences des

consommateurs et qui tâchent continuellement de rendre plus efficace l'utilisation des ressources s'inscriront dans la durée. Dans le cas de Domtar, on parle de près de 175 ans.

Viser la croissance durable revient ni plus (ni moins) à adopter sérieusement une perspective à long terme lors de l'identification et de l'évaluation d'un vaste ensemble de risques et d'occasions. Ayant montré sa capacité à voir au-delà des résultats trimestriels et annuels lorsqu'elle était cotée en bourse, Domtar saura assurément faire de même en tant que société privée, au sein du groupe Paper Excellence.

C'est cette vision à long terme qui a permis à Domtar de montrer la voie face aux problèmes les plus difficiles, et ce, souvent avant que les solutions ne soient claires.

Il y a près de 20 ans, lorsqu'elle a affiché sa préférence pour les fibres de bois certifiées selon les normes de croissance durable du Forest Stewardship Council® (FSC®), l'entreprise savait que l'approvisionnement en fibres certifiées FSC n'était pas encore suffisant. Aujourd'hui l'un des plus grands utilisateurs de ces fibres,

Domtar continue de travailler à accroître l'approvisionnement par la certification des forêts de Wabigoon et de Trout Lake, en Ontario. Nous contribuons également au lancement d'un nouveau partenariat sectoriel visant à utiliser les technologies de l'information pour donner une transparence inédite aux mouvements des fibres de bois d'un maillon à l'autre des chaînes d'approvisionnement.

En parallèle, Domtar a conclu avec Conservation de la nature Canada un accord remarquable qui pérennisera la conservation de la forêt boréale dans le cadre du plus grand projet de conservation d'initiative privée jamais entrepris au pays.

Les produits que nous fabriquons se recyclent mieux que jamais, et nous alimentons encore la demande en papier recyclé en construisant une usine de carton d'emballage 100 % recyclé qui se classera au deuxième rang en Amérique du Nord. Nous veillons aussi à mettre au point des substituts renouvelables et durables aux emballages de plastique à usage unique. Voilà des preuves concrètes que nos intérêts commerciaux sont porteurs de croissance durable.

Le chef de file est non pas celui qui suit la voie, mais celui qui la trace. Au fil des ans, Domtar a réduit considérablement ses émissions de gaz à effet de serre, et son empreinte carbone est l'une des meilleures parmi les fabricants nord-américains de pâtes et papiers. Cependant, nous aspirons



à collaborer avec les gouvernements, les universités et les fournisseurs en vue d'un objectif « zéro émission ».

De même, nos activités manufacturières se trouvent dans des régions riches en eau, et nous redonnons à la nature l'essentiel de l'eau dont nous nous servons. Cela dit, l'utilisation efficace des ressources renouvelables est ancrée dans notre identité, et l'eau n'y fait pas exception. C'est pourquoi nous continuons d'investir dans des systèmes qui nous permettent d'utiliser encore et encore l'eau dans nos opérations. Par ces investissements dans des systèmes en boucle fermée, nous nous rapprochons de l'idéal de circularité des activités économiques.

L'intérêt que nous portons à nos gens est aussi tourné vers l'avenir. Nous souhaitons non seulement offrir aux employés de Domtar une rémunération juste, de bons avantages sociaux et un milieu de travail sécuritaire, mais aussi leur montrer que la pluralité de leurs expériences, de leurs points de vue, de leurs horizons et de leurs compétences constitue un élément important de notre réussite. Nous croyons qu'une main-d'œuvre qui reflète la

diversité des collectivités où nous sommes présents n'est pas seulement bonne pour la collectivité, mais aussi pour l'entreprise et ses clients.

Les pages qui suivent présentent notre vision de l'avenir de la croissance durable chez Domtar. Si notre expérience et nos années d'existence sont celles d'une entreprise qui a fait ses preuves, nous sommes de plain-pied dans le monde de demain, car nous ne cessons de nous réinventer et d'innover sur le plan des idées, des produits, une nouvelle structure de propriété et des occasions pour nous attaquer aux enjeux qui comptent. Conjuguant passé et futur, nous témoignons du pouvoir de la croissance durable. Nous sommes ravis que vous preniez quelques minutes pour découvrir notre vision, et nous sommes convaincus qu'elle vous plaira.

John D. Williams
Président et chef de la direction



Vanecia « V » Carr
Directrice principale,
Marketing et chef des produits



Bill Edwards
Premier vice-président,
Opérations des pâtes et papiers

Rencontrez nos championnes et champions de la croissance durable

Chez Domtar, ce n'est pas d'hier que nous intégrons la croissance durable à nos décisions. Nous y travaillons depuis des années et cherchons encore et toujours à rester responsables et transparents.

Entre autres responsabilités, le comité ESG (environnement, social et gouvernance) formule au sujet des politiques et des programmes des recommandations qui contribuent directement à améliorer l'incidence nette de nos activités, surveille les indicateurs clés de performance qui se rattachent à nos démarches et engagements en matière de croissance durable et entretient avec nos parties prenantes externes un dialogue constructif sur les enjeux ESG.

Notre comité se réunit au moins six fois par année. Sa composition change au fil du temps, dans le but de faire évoluer nos idées et nos points de vue tout en assurant la continuité organisationnelle.



Yves Séguin
Directeur, Approvisionnements
Énergie



Rob Melton
Premier vice-président,
Commercialisation des pâtes et papiers
(président du comité ESG)



Charlie Floyd
Vice-président, Projets d'immobilisations
stratégiques, Emballage



David Struhs
Vice-président, Affaires corporatives
et croissance durable



Lewis Fix
Vice-président, Commercialisation
de la pâte commerciale et des
matériaux absorbants



Paige Goff
Vice-présidente, Croissance durable



Josée Mireault
Directrice, Droit corporatif
et secrétaire adjointe



Katie Zorn
Directrice principale, Planification
stratégique et développement
des marchés

Vers de nouveaux objectifs de croissance durable

Résolue à apporter à ses parties prenantes une valeur durable à plus long terme, Domtar s'était donné, des cibles ambitieuses pour 2020. Tangibles, mesurables et atteignables, ces cibles s'inscrivaient dans notre engagement à rendre notre entreprise plus durable. Nous avons atteint ou dépassé trois d'entre elles, mais reconnaissons qu'il reste du travail à faire vis-à-vis des trois autres.

Nos progrès :

Réduire à 0,50 notre taux d'incidents à déclaration obligatoire d'ici la fin de 2020, tout en augmentant les efforts déployés pour prévenir les blessures plus graves. **Nous avons réduit notre taux d'incidents à déclaration obligatoire à 0,67, ce qui représente une baisse de 61 % depuis 2008 et une neuvième année consécutive sous 1,0.**



Mettre sur pied des équipes d'ambassadeurs EarthChoice® dans l'ensemble de nos établissements d'ici la fin de 2020. **Nous avons mis en œuvre notre programme d'ambassadeurs Earthchoice dans nos 26 établissements au Canada et aux États-Unis.**

Augmenter d'ici la fin de 2020 la quantité de fibres certifiées Forest Stewardship Council® (FSC®) achetée pour nos usines de pâtes et papiers afin qu'elle représente 20 % de l'utilisation totale de fibres. **En 2019, 19 % de notre utilisation totale de fibres provenait de sources certifiées FSC, contre 18 % l'année précédente.**



Réduire de 15 % d'ici la fin de 2020 les émissions totales directes de gaz à effet de serre et indirectes découlant des achats d'énergie effectués par nos usines de pâtes et papiers comparativement à 2010. **Nous avons réduit de 27 % les émissions de gaz à effet de serre depuis 2010, atteignant ainsi notre objectif pour une quatrième année consécutive.**

Réduire de 40 % d'ici la fin de 2020 la quantité totale de résidus acheminés à des sites d'enfouissement par nos usines de pâtes et papiers, comparativement à 2013. **Nous avons réduit la quantité de résidus acheminés vers des sites d'enfouissement de 34 % depuis 2013 grâce à des programmes de réduction à la source et de valorisation.**



Concevoir un modèle permettant à nos usines de pâtes et papiers de mesurer et de gérer le coût global de leur consommation d'eau de façon plus stratégique. **Nous avons terminé le développement de notre modèle de coût global de consommation d'eau et avons commencé à l'utiliser pour mieux soutenir les efforts de conservation de l'eau et de l'énergie.**

Établir notre stratégie de croissance durable pour 2030 et au-delà

Depuis plus de 20 ans, Domtar met la croissance durable au cœur de tout ce qu'elle fait, et elle en sort gagnante. Notre comité ESG a piloté un processus d'analyse approfondie pour établir nos prochains domaines d'intervention clés en matière de croissance durable.

Comme le veulent les principes de développement durable que nous appliquons depuis longtemps, six domaines d'intervention clés ont été fixés. En définissant notre vision et notre stratégie ESG, nous réfléchissons aux moyens que nous prenons pour surveiller et gérer l'incidence de nos activités sur nos employés, nos clients et nos fournisseurs et sur les collectivités, et les autres parties prenantes.

Il faut aussi y voir le reflet de notre désir de redoubler d'ambition pour réduire notre utilisation des ressources naturelles et l'incidence nette de nos activités sur la planète. Le monde ne reste pas les bras croisés, et nous non plus. Voici des précisions sur l'approche évolutive de notre engagement dans nos six domaines d'intervention clés :

Fibres de source vérifiée



Nous misons sur la technologie pour améliorer la transparence entourant l'achat et les mouvements des fibres dans nos chaînes d'approvisionnement. Ce faisant, nous rendons les mécanismes de certification de la fibre moins coûteux et plus prévisibles. Nous comptons parallèlement accroître l'utilisation de fibres certifiées en collaborant avec les propriétaires terriens et rester à l'avant-garde des meilleures pratiques de gestion forestière.

Cible zéro émission nette d'ici 2050



Nous établissons un plan crédible en vue d'atteindre une cible zéro émission nette de gaz à effet de serre d'ici 2050. Ce travail s'inscrit dans notre dialogue positif avec les gouvernements concernant les futures dispositions législatives et réglementaires sur le climat.

Objectif de gestion responsable de l'eau pour 2030



Forts de notre nouveau modèle de coût global de consommation d'eau, nous pouvons désormais le mettre en application dans l'ensemble de nos opérations de pâtes et papiers afin d'atteindre nos objectifs de gestion responsable de l'eau pour 2030. Nous nous y emploierons avec autant de rigueur et de discipline que pour la gestion efficace des carburants, des produits chimiques et des fibres, puisque ces ressources vitales sont interreliées.

Sécurité des employés



Nous entretenons une culture de la sécurité exemplaire qui intègre des outils et des méthodes avant-gardistes pour offrir à nos employés, fournisseurs et visiteurs le milieu de travail favorable à la santé et à la sécurité qu'ils méritent. Nous continuerons d'exécuter des programmes de sensibilisation et de prévention pour éliminer les blessures altérant la qualité de vie, réduire la gravité des blessures et relever les dangers en amont. De plus, nous nous concentrerons autant sur la réduction de la gravité des incidents que sur leur nombre.

Implication communautaire



Nous soutenons les collectivités où nous vivons, travaillons et nous divertissons en contribuant financièrement à des programmes locaux aux retombées sociales durables. Nous continuerons d'encourager nos employés à participer bénévolement à des activités qui favorisent le bien-être des populations locales, tant au quotidien qu'en cas de grand besoin.

Diversité et inclusion



Nous valorisons un effectif qui reflète mieux la diversité des collectivités dans lesquelles nous exerçons nos activités. De plus, nous favorisons une culture d'inclusivité dans laquelle les contributions de chacun sont reconnues et appréciées. Ensemble, nous nous efforçons de devenir un modèle d'inclusion et de diversité dans notre secteur, en nous rapprochant de nos clients, de nos partenaires fournisseurs, de nos employés et des collectivités.

Déterminer les enjeux prioritaires pour notre entreprise et nos parties prenantes

Les principes de croissance durable et les objectifs généraux de Domtar reposent sur trois piliers – responsabilité, engagement et efficacité – et cadrent avec les attentes des parties prenantes.

- Protéger la planète en réduisant les émissions de gaz à effet de serre et la consommation d'eau et en utilisant des fibres certifiées.
- Favoriser la santé et la sécurité de nos employés.
- Favoriser la diversité et l'inclusion au sein de notre main-d'œuvre.
- Améliorer la qualité de vie dans les collectivités locales.
- Respecter les normes les plus strictes en matière de pratiques d'affaires éthiques et d'intégrité.

Notre comité ESG guide nos démarches de croissance durable par ses interactions régulières avec nos principales parties prenantes. Ses membres estiment que les divers commentaires recueillis auprès des parties prenantes nous éclairent et nous aident à voir venir en temps opportun les tendances et les attentes du marché.

2020

Activités entreprises en
vue de nos six domaines
d'intervention clés :

**Dialogue et
concertation avec les
parties prenantes**

Nous avons étudié les stratégies, objectifs et cadres de développement durable pour plus de 100 clients, de nos partenaires et de nos collectivités pour nous concerter avec eux et les aider à atteindre leurs objectifs et à honorer leurs engagements en la matière.

2021

2022

Dialogue avec les ONG

Nous avons maintenu le dialogue avec les ONG pour suivre l'évolution de leurs attentes envers Domtar et les autres entreprises au chapitre du développement durable.

Tendances sectorielles et tendances de consommation

Nous avons consulté des leaders éclairés et des associations partenaires du domaine des pâtes et papiers et étudié les perceptions des consommateurs et les tendances en commercialisation pour mieux comprendre les enjeux de croissance durable dans le contexte pandémique et la réalité qui suivra.

Établissement des priorités et planification des démarches

Le comité ESG a accordé la priorité aux enjeux de croissance durable qui, selon le dialogue et les évaluations, correspondent le mieux aux risques opérationnels et aux plans de croissance de Domtar. Combinés à l'éclairage apporté par la Stern School of Business de l'Université de New York, les conclusions ont permis de déterminer la prochaine série d'objectifs et d'engagements en matière de croissance durable.

Planification de la feuille de route

L'équipe des affaires durables et le comité ESG établissent des feuilles de route en vue d'atteindre des objectifs prioritaires de croissance durable, avec l'aide de groupes de travail représentant chaque unité opérationnelle. Chaque groupe conçoit un tableau de bord de la croissance durable lui permettant d'établir les principaux indicateurs environnementaux et sociaux, puis d'améliorer nos mécanismes de suivi pour suivre précisément nos progrès dans l'atteinte de chaque objectif prioritaire. Domtar continue de peaufiner ses feuilles de route pour en effectuer la distribution finale à la fin de 2022.



La responsabi

chez Domtar





abilité

Domtar agit de façon
responsable dans l'ensemble
de ses activités

Surviv

Responsabilité

Engagement

Efficacité

Des chaînes d'approvisionnement plus transparentes grâce aux technologies

Fiers d'être la première société de produits forestiers certifiée par le FSC en Amérique du Nord, nous continuons d'innover sur le plan de la foresterie durable pour demeurer un chef de file en matière de transparence et de responsabilité. Et ce n'est pas parce que nous avons près de 175 ans que nous craignons les virages technologiques.

En effet, Domtar étudie activement la chaîne de blocs comme occasion inédite et moderne de rendre les chaînes d'approvisionnement plus transparentes et de renforcer encore la confiance des parties prenantes. Nous sommes maintenant prêts à passer de la théorie à la pratique.

Pourquoi? Parce que la chaîne de blocs, qui permet de consigner et de stocker des données de géolocalisation, a le potentiel d'assurer le degré de transparence que nos clients et nous attendons des fournisseurs.

« La traçabilité de tous les produits forestiers est d'une importance capitale pour assurer la saine gestion des forêts et la récolte responsable des arbres », a soutenu Paige Goff, vice-présidente, Croissance durable de Domtar.

« Ce degré de transparence peut cependant être difficile à atteindre, et c'est là que la chaîne de blocs devient une technologie très prometteuse pour savoir plus exactement d'où proviennent les produits forestiers que nous utilisons au quotidien. »

Cette technologie a le potentiel d'améliorer la transparence et l'efficacité de toutes nos opérations internes. Elle est pour nos responsables de l'approvisionnement en bois un moyen de vérifier la conformité et d'avoir des preuves incontestables de la provenance du bois, des éléments qui sont ensuite communiqués à nos dirigeants pour éclairer leurs décisions à l'échelle de l'entreprise.

La chaîne de blocs favorise d'ailleurs la responsabilité parmi nos pairs dans l'industrie, ce qui peut être bénéfique pour la réputation du secteur.

Domtar se joint au réseau de chaînes de blocs ForesTrust de la U.S. Endowment

Au début de 2021, Domtar a uni ses forces à celles de la U.S. Endowment for Forestry and Communities, un organisme à but non lucratif comptant des partenaires publics et privés, pour opérer des changements systématiques, profonds et durables quant à la santé et à la vitalité des forêts exploitées sur le territoire national et des collectivités qui en dépendent.

Domtar est fière de compter parmi les premières entreprises de produits forestiers à se joindre officiellement au réseau de chaînes de blocs ForesTrust, mis sur pied par la

U.S. Endowment, IBM et d'autres collaborateurs pour permettre un suivi économique, précis et efficace du bois et des fibres de bois, de la forêt au consommateur.

« Nous sommes ravis que Domtar se joigne à la U.S. Endowment pour rendre plus sûre, durable et simple la chaîne d'approvisionnement au sein de l'industrie », s'est réjoui Pete Madden, président et chef de la direction de la U.S. Endowment. « La croissance durable et l'innovation font partie des principes directeurs de Domtar, ce qui en fait un partenaire naturel pour l'implantation d'une nouvelle norme sectorielle grâce au réseau ForesTrust. »



Qu'est-ce que la chaîne de blocs ?

La chaîne de blocs est une technologie permettant de consigner les transactions dans un registre numérique sous la forme d'une chaîne de blocs de données, de sorte que la chaîne ne soit jamais rompue et que chaque bloc soit enregistré de façon permanente.

Surtout connue en tant que technologie de chiffrement des transactions en devises numériques, elle peut faciliter la vérification de la véracité des achats de bois et de produits de bois.

En termes pratiques, elle permettra de mettre les partenaires d'affaires en relation avec toutes les parties qui manipulent les matières, jusqu'à la source, et de vérifier la conformité de ces matières au fil de la chaîne d'approvisionnement, et ce, sans avoir à révéler ou à indiquer les liens d'affaires autres que les relations directes existantes de l'organisation.

Ainsi, les organisations certifiées pourront plus facilement confirmer que les matières vendues sont conformes et traçables à la source.

Domtar est fière de compter parmi les premières entreprises de produits forestiers à se joindre officiellement au réseau de chaînes de blocs ForesTrust.

ForesTrust vise à assurer, dans toute la chaîne d'approvisionnement en fibres, une collaboration efficace pour les propriétaires fonciers, les exploitants et producteurs forestiers, les fournisseurs de services logistiques, les détaillants, les organismes de réglementation et les consommateurs en développant un réseau de chaînes de blocs autorisé et sécurisé. Ses objectifs sont de rendre transparent tout le cheminement du produit, de combattre l'abattage illégal et de garantir la gouvernance forestière imposée par les partenaires d'affaires.

À terme, ce réseau sera porteur de transparence à l'échelle de la chaîne d'approvisionnement mondiale du bois.

« Au cours des dernières décennies, nous avons réalisé de grands progrès quant à la transparence de la chaîne d'approvisionnement, et c'est avec enthousiasme que nous mettons le cap sur la responsabilité de la chaîne de traçabilité. Nous entendons promouvoir les normes de foresterie durable les plus strictes et pérenniser cette ressource des plus précieuses », a déclaré Paige Goff.

Relever la barre en matière de foresterie durable : les forêts de Wabigoon et de Trout Lake

En 2019, Domtar s'est engagée à respecter les nouvelles normes de certification du Forest Stewardship Council (FSC) pour les terres publiques de la province de l'Ontario qu'elle gère dans les forêts de Wabigoon et de Trout Lake, près de son usine de Dryden.

En 2020, la forêt de Wabigoon a fait l'objet d'un audit de surveillance, à la suite duquel l'auditeur a recommandé le maintien de la certification sous la nouvelle norme canadienne en matière d'aménagement forestier durable du FSC.

Pour ce qui est de la forêt de Trout Lake, située à proximité, les démarches de certification se poursuivent.

« Combinées à la planification forestière rigoureuse qu'impose la province, nos pratiques de gestion sur le terrain nous aident à nous conformer à la norme FSC », a précisé Marie Cyr, directrice générale de notre usine de Dryden. « Nous sommes fiers de notre bilan en matière de gestion forestière durable. »



Marie Cyr
Directrice générale, Usine de Dryden

« Les plus de 100 ans d'activité de l'usine de Dryden dans le secteur témoignent de notre savoir-faire en la matière. »

Lancée au Canada en juin 2019, la nouvelle Norme FSC nationale remplace la Norme boréale nationale et relève la barre en matière de foresterie durable.

Elle exige des solutions physiques, comme des zones de protection autour des cours d'eau, et des solutions sociales, pour favoriser l'équité des genres et le dialogue avec les communautés des Premières Nations et les collectivités locales.

Il fallait soumettre la forêt Trout Lake à un audit de certification complet pour vérifier notre respect des principes stricts de la nouvelle norme FSC et pouvoir collaborer avec les communautés autochtones et autres parties prenantes.

Appliquer une nouvelle norme FSC signifie prendre le temps d'interpréter et d'opérationnaliser sur le terrain les nuances des recommandations. Puisqu'il exige l'intervention de multiples parties prenantes, dont les collectivités et les organismes environnementaux, ce processus transparent ne prendra fin qu'au début de 2022.

La pandémie de COVID-19 a compliqué les choses, mais nous avons trouvé de nouvelles façons de collaborer avec les communautés des Premières Nations présentes dans la région.

Nos collègues de l'usine de Dryden travaillent depuis des années avec divers leaders des Premières Nations afin de nouer des partenariats d'affaires et de générer des retombées pour toutes et tous. Ils ont entre autres soutenu une pépinière et accordé des contrats de plantation et d'éclaircissage, de construction routière, de préparation de terrains, de récolte et de déchetage.

En plus de s'intéresser aux valeurs des Premières Nations et d'intégrer leur protection aux plans décennaux de gestion forestière, Domtar consulte leurs communautés avant de soumettre pour approbation ses plans d'exploitation forestière annuels au gouvernement de l'Ontario.



Transporter les produits efficacement partout dans le monde

Domtar a également contribué à des activités culturelles des Premières Nations, fait de la sensibilisation culturelle auprès de ses employés et offert des possibilités d'apprentissage et de formation professionnelle aux jeunes des Premières Nations.

Après la mi-mars 2020, les rencontres en personne avec les leaders des Premières Nations ont été suspendues pour cause de pandémie. La poursuite des discussions en a été compliquée, mais des démarches sont en cours afin d'arriver à un plan collaboratif qui favorisera la certification et profitera à toute la région.

« Le FSC est un modèle pour qui veut bâtir un consensus au sein de groupes aux valeurs communes et aux intérêts divergents », a assuré Chris Grant, responsable des terres forestières à Dryden. « La certification FSC d'une forêt publique se veut une démarche de concertation entre les Premières Nations et les parties prenantes locales. »

« La norme elle-même est un énoncé de valeur sur le renforcement de la conservation des forêts publiques. Domtar est résolue à faire valoir le tout auprès des Premières Nations et des autres parties prenantes locales pour susciter une saine discussion sur les intérêts de la forêt et de la population. »

À titre de 23^e exportateur américain quant au volume de conteneurs et de membre du programme Smartway de l'EPA, Domtar veille, d'un bout à l'autre de sa chaîne logistique, à combiner les modes de transport de façon à réduire au minimum les émissions de GES.

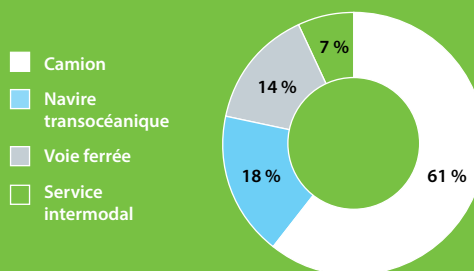


Bon an mal an, nous envoyons approximativement 6 millions de tonnes de pâtes et papiers à nos clients en Amérique du Nord et outre-mer. Pour ce faire, nous exploitons un réseau de distribution efficace constitué de fournisseurs tiers qui expédient nos produits par camion, voie ferrée, services intermodaux ou navire transocéanique. Ce que nous voulons, c'est servir nos clients en utilisant la combinaison optimale de modes de transport, pour réduire à la fois les coûts et les émissions.

Nous appuyons activement la collaboration entre les parties prenantes pour améliorer l'efficacité du transport par l'expansion des terminaux portuaires et intermodaux et pour encourager les transporteurs externes à déployer aujourd'hui et demain des solutions novatrices et durables.

Non seulement nous trouvons le chemin le plus direct entre le point A et le point B, mais nous optimisons les itinéraires en planifiant la production de manière à simplifier le nombre de livraisons et à minimiser les kilomètres parcourus à vide.

TRANSPORT DE NOS PRODUITS DE PÂTES ET PAPIERS – 2020 (tonnes métriques de produits expédiés)



Ces dix dernières années, notre recours au transport ferroviaire et intermodal a réduit* de plus de 650 000 tonnes métriques nos émissions de GES.

*Programme Smart de l'EPA des États-Unis.



L'engagement chez Domtar



ent



Domtar est un
collaborateur de
confiance pour toutes ses
parties prenantes

Surviv

Responsabilité

Engagement

Efficacité

Un employeur de choix au bilan de sécurité remarquable

Pour une troisième année consécutive, le *Charlotte Business Journal* a nommé Domtar parmi les employeurs les plus soucieux de la santé dans la région métropolitaine de Charlotte.

Il faut y voir une consécration des programmes de mieux-être que nous mettons en place pour aider nos employés à adopter des comportements sains par de la sensibilisation et des activités, dont notre solide plateforme de mieux-être, des outils d'évaluation de la santé, de l'encadrement de santé en ligne, des défis à l'intention des employés, du suivi des activités, du soutien en santé mentale, des webinaires sur le bien-être financier et bien plus encore.

La pandémie ayant entraîné son lot de difficultés, cette désignation a pris une importance toute particulière.

Elle témoigne du travail que nous faisons jour après jour pour aider et outiller nos employés sur le plan physique, financier et mental, de même que de notre souci constant de leur bien-être.

La Chambre de commerce de la Caroline du Sud a souligné, lors de sa cérémonie annuelle de remise de prix, l'excellence en matière de sécurité au travail de près de 150 entreprises présentes dans cet État, dont trois établissements de Domtar.

L'usine de Marlboro et les centres de finition de Tatum et de Rock Hill ont été récompensés pour leur faible nombre de journées perdues au cours de l'année civile.



En 2021, Domtar a continué de franchir des jalons importants en matière de sécurité. Notre usine de Dryden et nos huit centres de finition ont clos l'année sans la moindre blessure à déclaration obligatoire. Ces réalisations font suite à deux autres : l'usine de Marlboro n'a enregistré aucun incident pendant un an (jalon atteint en avril 2021), et celle d'Ashdown a battu son record en franchissant le cap des 546 jours sans blessure à déclaration obligatoire.

Pour couronner le tout, les usines de Dryden et de Windsor ont été nommées parmi les usines canadiennes de pâtes et papiers les plus sécuritaires de leur catégorie pour 2020.

Les usines de Kamloops et de Dryden ont toutes deux reçu des prix pour les progrès réalisés ces trois dernières années au chapitre de la sécurité, d'après les indicateurs de santé et de sécurité de l'OSHA. L'usine de Kamloops a été récompensée pour sa réduction du taux de fréquence total, la plus importante depuis 2017, et celle de Dryden, pour la baisse du taux de fréquence des incidents avec perte de temps enregistrée durant la même période.

Prix commémoratif pour la sécurité de Domtar

L'usine de Windsor s'est vu remettre le prix Tom Detwiler, créé en l'honneur d'un employé qui a travaillé toute sa carrière à l'usine de Johnsonburg, dont il a fini par devenir le directeur. Le prix venait souligner le taux de fréquence total et le taux de fréquence des incidents avec perte de temps, qui étaient les meilleurs des trois dernières années.



Enfin, le projet de l'usine d'Ashdown relativement aux espaces clos a été retenu pour le tout premier prix de sécurité décerné en mémoire de Marty Barfield, qui a occupé sur une période de plus de 30 ans différentes fonctions au sein de Domtar et d'entreprises acquises par Domtar, dont celles de directeur de la sécurité de Domtar et de directeur de l'usine de Kingsport.



Le prix sera remis chaque année à l'établissement Domtar à l'origine du projet le plus utile à la réduction du risque de blessures graves altérant la qualité de vie.

« Ces prix de sécurité sont importants pour nos employés et contribuent à stimuler l'adoption de meilleures pratiques en matière de performance sécuritaire durable », a souligné Larry Warren, directeur principal, Santé et sécurité. « Tragiquement, deux entrepreneurs sont décédés lors d'un accident survenu le 26 octobre 2021, dans le cadre d'une interruption programmée pour l'entretien, à l'usine de Windsor. Cet incident tragique demeure un rappel douloureux que la sécurité de chaque personne se trouvant dans un établissement de Domtar est notre priorité absolue. »

« La passion, l'énergie et la détermination de nos équipes sont à souligner. Malgré la crise sanitaire et le stress ambiant, nos employés ont redoublé d'efforts pour travailler en toute sécurité et rester en santé, ce qui témoigne de notre grand souci de la sécurité et de l'esprit d'entraide qui nous anime toutes et tous. »

Les ambassadeurs EarthChoice de Domtar, à l'œuvre partout en Amérique du Nord

Depuis sa fondation il y a près de 175 ans, Domtar conserve des racines profondes dans les milieux où ses employés vivent et fondent leur famille. Aujourd'hui, nous sommes présents dans plus de 20 régions. Nous savons que des relations solides avec nos voisins sont essentielles à la réussite collective.

En réponse à la pandémie, nos employés, dont les membres de notre programme des ambassadeurs EarthChoice, sont venus en aide à nos voisins tout en se conformant aux restrictions liées à la COVID-19. Des employés locaux ont fait du bénévolat dans le cadre de programmes ayant pour but d'améliorer la santé, d'aider les familles en difficulté, de distribuer des fournitures médicales aux premiers répondants et aux travailleurs de la santé ou d'apporter de l'aide éducative aux enfants scolarisés à la maison.

Domtar continue de travailler avec ses partenaires communautaires pour promouvoir des pratiques durables, assurer la santé et la sécurité des employés et de la population, améliorer le niveau de vie, renforcer la résilience et bâtir un avenir meilleur.

En place depuis maintenant 11 ans, notre programme des ambassadeurs EarthChoice favorise des pratiques durables axées sur nos clients, nos employés, notre entreprise et nos collectivités. Les ambassadeurs trouvent et mettent en commun des solutions novatrices, font connaître et encouragent des habitudes responsables et donnent l'exemple, portant ainsi notre message de croissance durable aussi bien à l'interne qu'à l'externe.

Voici quelques-uns des nombreux projets à caractère social menés à bien par nos ambassadeurs EarthChoice en 2020 et en 2021 :

Ashdown (Arkansas)

Les ambassadeurs EarthChoice de l'usine d'Ashdown ont aidé bénévolement l'Ashdown Community Auction à lever des fonds pour embellir et améliorer le centre-ville et le parc municipal. Ils se sont également associés au groupe de l'approvisionnement en bois de l'usine pour remettre plus de 1 000 semis d'arbres à des résidents.

L'équipe de l'usine d'Ashdown a participé à une corvée de nettoyage aux abords d'un tronçon de plus de 3 kilomètres de l'autoroute 71, à Ashdown. Au début de 2021, l'équipe a également donné du temps à la Harvest Regional Food Bank et emballé plus de 1 800 kilos de denrées alimentaires pour les résidents.





Bennettsville (Caroline du Sud)

Au début de 2020, les ambassadeurs EarthChoice de notre usine de Marlboro ont réagi rapidement à un besoin pressant de la population locale et ont envoyé des couches et des livres directement à des organismes voués aux familles dans le besoin. L'usine a donné des couches au Pee Dee Pregnancy Resource Center pour aider les nouvelles mères. Pendant qu'il n'y avait pas de cours, l'équipe a remis des livres au district scolaire de la région afin qu'ils soient distribués par les responsables de son programme de livraison de repas.

Montréal (Québec)

Nos employés de Montréal se sont associés à Éco Héros, un organisme à but non lucratif canadien de sensibilisation et de conservation qui intervient auprès des jeunes, pour faire découvrir la biodiversité aux élèves et à leur famille, encourager ceux-ci à adopter des comportements écoresponsables et leur donner les moyens de s'impliquer directement dans la protection de la faune et des habitats. Pendant la Semaine de la Terre de 2021, plusieurs activités ont été organisées pour les employés, dont une conférence sur l'impact des changements climatiques, la présentation d'articles sur le déclin des populations d'abeilles et le cycle de l'eau à Montréal, ainsi qu'une journée bon débarras 2.0, une occasion d'expliquer comment recycler et d'indiquer des lieux où donner des articles.

Plymouth (Caroline du Nord)

Les ambassadeurs EarthChoice de notre usine de Plymouth parrainent habituellement une collecte de fournitures scolaires pour le district scolaire de la région, mais comme les besoins ont changé en 2020, ils ont plutôt acheté des bornes d'accès sans fil pour les élèves qui n'avaient pas de connexion Internet fiable chez eux. Ils ont aussi remis 3 000 \$ au United Fund et soutenu la Humane Society en fournissant de la nourriture, de la litière et des soins vétérinaires à des animaux égarés ou abandonnés. De plus, ils ont prêté main-forte aux sinistrés de la tempête tropicale Isaias et fait des dons au Manoir Ronald McDonald de l'est de la Caroline du Nord, qui héberge temporairement les familles d'enfants traités pour une maladie ou des blessures graves dans les établissements médicaux des environs.

L'été dernier, nos employés de Plymouth ont donné au programme Read des livres s'adressant aux élèves du niveau intermédiaire pour promouvoir la littératie chez les enfants du secteur. Ils ont remis des ressources et des fournitures scolaires aux écoliers et monté des stands d'information lors du Back-to-School BASH. Ils ont aussi donné 500 \$ à la Martin Community College Foundation Scholarship Golf Classic pour les étudiants en formation professionnelle (électricité, soudage, chauffage, ventilation et climatisation, etc.).



Windsor (Québec)

Les ambassadeurs EarthChoice de l'usine de Windsor ont fait don de 1 000 masques N95 à des hôpitaux régionaux, nettoyé des parcs des environs et organisé une collecte de fournitures scolaires pour les enfants scolarisés à la maison pendant la pandémie. Ils ont aussi amassé des fonds au profit d'une fondation qui apporte de l'aide éducative aux enfants dans le besoin.



Dryden (Ontario)

L'usine de Dryden a pris part à la journée « At Work for the Planet » de la Ville, durant laquelle deux parcs locaux ont été nettoyés à l'occasion de la Semaine nationale des forêts. Il y a aussi eu le premier festival d'automne de Dryden, où l'on pouvait faire des achats en plein air ou se promener sur le Laura Howe Marsh Trail, nettoyé et entretenu au préalable par des ambassadeurs EarthChoice de Domtar et des bénévoles de la région.

Hawesville (Kentucky)

Les ambassadeurs EarthChoice de notre usine d'Hawesville ont confectionné des cartes « Je pense à toi » spéciales, qu'ils ont distribuées dans une maison de retraite locale pendant la pandémie. Ils ont donné des livres par l'intermédiaire de First Book et participé à une activité virtuelle de lecture pour une école élémentaire de la région. Des enfants ont reçu des sacs à dos ornés du logo d'EarthChoice, des cahiers d'activités et des signets. Enfin, les ambassadeurs ont fait une corvée de nettoyage des berges dans le secteur.



Rothschild (Wisconsin)

Les ambassadeurs EarthChoice de notre usine de Rothschild ont participé à deux projets communautaires de nettoyage, réalisés aux abords d'une route (projet Adopt-A-Highway) et à l'aire de mise à l'eau de Domtar. Les employés ont fait don d'outils de jardinage afin que le North Central Health Care Facility puisse commencer un jardin pour les jeunes patients durant leur traitement.

Espanola (Ontario)

Notre usine d'Espanola a participé au programme d'initiatives d'apprentissage Sagamok en parrainant une classe au sein de la Première Nation de Sagamok pour aider les enfants à atteindre les objectifs de lecture provinciaux. Les ambassadeurs EarthChoice de l'usine ont donné des cartes-cadeaux à un café local et fourni des repas à des familles de la région dont les enfants comptaient sur les programmes de déjeuners et de dîners de l'école.

Johnsonburg (Pennsylvanie)

Le groupe d'ambassadeurs EarthChoice de l'usine de Johnsonburg a participé au nettoyage du terrain de baseball Knothole et a fait don de clôtures et de tôle pour les abris des joueurs. Lors d'une journée de plein air organisée pour les jeunes du comté d'Elk, des sacs de cadeaux ont été remis aux participants. De plus, des employés ont pris l'initiative de collecter des jouets dans toute l'usine, et des volontaires ont emballé des cadeaux à distribuer aux enfants dans le besoin.



Washington Court House (Ohio)

Les ambassadeurs EarthChoice du centre de finition de Washington Court House ont participé à la Fayette County Fair en contribuant à des projets 4-H aidant tous les jeunes à réaliser leur potentiel. Pour l'occasion, des enfants ont élevé des animaux, les ont montrés et les ont vendus lors de la Junior Fair Livestock Sale.

Tatum (Caroline du Sud)

Les équipes d'ambassadeurs EarthChoice du centre de finition de Tatum ont consacré, au cours des deux dernières années, plus de 500 heures de bénévolat à la préparation et à la livraison de repas pour la soupe populaire locale. Elles ont aussi participé au nettoyage de l'église et du cimetière de Tatum ainsi qu'aux activités de la Semaine du Dr Seuss et de l'événement de lecture de l'école McColl en lisant et en donnant des livres aux élèves.



Nekoosa (Wisconsin)

Les ambassadeurs EarthChoice de l'usine de Nekoosa ont pris part à la collecte de fonds Men in the Kitchen au profit du Family Center, un foyer qui accueille les femmes violentées et leurs enfants. Durant cette activité, huit membres masculins de l'équipe ont planifié, préparé et servi des repas. Ils ont parrainé quatre enfants par l'entremise du Shining Star Gift Giving Project de l'école Chahk Ha Chee Head Start en achetant vêtements, chaussures, jouets, livres et autres cadeaux. Plus récemment, des employés ont formé 36 équipes dans le cadre d'un tournoi de golf sur parcours 18 trous organisé au profit de United Way, pour les comtés de South Wood et d'Adams.



Cultiver la diversité et l'inclusion au sein de l'entreprise

La diversité revêt plusieurs formes, notamment la race, le genre, l'ethnie, la religion, le statut d'ancien combattant, ou encore les différences d'opinions et d'expériences de vie. L'inclusion est la façon dont nous intégrons ces différences, collaborons de façon respectueuse et offrons la possibilité de croître au sein de l'organisation et d'y contribuer.

Chez Domtar, nos efforts pour promouvoir la diversité et l'inclusion sont pilotés par le Conseil sur la diversité et l'inclusion. Parrainé par le chef de la direction, le Conseil est formé de 12 membres provenant de tous les secteurs de l'entreprise. Il conseille l'équipe de direction de Domtar pour l'aider à incarner notre vision en matière de diversité et d'inclusion au cœur de la réalité de l'entreprise. Les membres proposent

des plans d'action, soutiennent leur mise en œuvre et aident à mettre en place des stratégies de communication pour favoriser la sensibilisation et la mobilisation des employés.

En 2021, le Conseil a progressé dans cinq de ses principaux objectifs :

- S'assurer que les employés comprennent la diversité et l'inclusion, et tous les avantages qui en découlent, en leur fournissant des formations ciblées sur les compétences;
- Veiller à ce que la diversité et l'inclusion soient intégrées à nos politiques;
- Travailler en vue de procurer des occasions de croissance et de promotion à tous les employés;

- Favoriser une culture d'ouverture, de compréhension et de respect;
- Demander et partager la rétroaction sur notre performance en matière de culture organisationnelle.

« Chez Domtar, nous favorisons une culture qui célèbre la diversité et permet à tous les employés de se sentir inclus et valorisés. Nous encourageons la formation d'équipes enrichies par la pluralité des cultures, des expériences, des connaissances et des points de vue. Et, pour que cette vision devienne réalité, chacun de nous a un rôle à jouer », a mentionné Lynda Ramsey, vice-présidente, commercialisation et récemment nommée présidente du Conseil sur la diversité et l'inclusion de Domtar.



Accroître la sensibilisation et la compréhension

Dans le cadre de ses efforts pour promouvoir une culture d'inclusivité, Domtar a lancé un programme de conformité à l'échelle de l'entreprise intitulé « Comblent l'écart en matière de diversité ». Cette formation est désormais obligatoire pour tous les employés. De plus, Domtar a lancé cette année un programme de formation destiné à l'équipe de gestion intermédiaire. Le programme comprend un cours d'une journée complète sur la gestion d'équipes diversifiées et inclusives. Près de 40 gestionnaires à haut potentiel ont suivi ce programme en 2021. Domtar souhaite continuer à offrir des formations sur la diversité et l'inclusion aux employés, tous échelons confondus.

En 2021, Domtar s'est aussi fièrement engagée à titre de signataire dans l'initiative *Pledge for Action* de la National Association of Manufacturers (NAM). Elle s'engageait ainsi à prendre des mesures concrètes en

vue d'accroître l'équité et la parité en faveur des communautés sous-représentées, et de créer des occasions d'emploi pour les gens de couleur.

L'objectif ultime de cette initiative est de refléter la diversité de l'ensemble de la main-d'œuvre américaine dans le secteur manufacturier d'ici 2030. Les mesures que Domtar s'est engagée à prendre s'inscrivent dans ses objectifs à long terme en faveur de la diversité et de l'inclusion.

« Si nous voulons accroître la diversité et l'inclusion au sein de notre entreprise et mieux refléter les communautés dans lesquelles nous nous trouvons, nous devons continuer à prendre des mesures concrètes. Pour ce faire, nous miserons sur la formation proactive et la mobilisation. De plus, nous nous assurerons que nos engagements en matière de diversité soient reflétés dans nos politiques, ainsi que dans nos pratiques d'embauche et de développement des talents qui formeront la prochaine génération de dirigeants de Domtar », a renchéri Lynda Ramsey.



Nouer des relations significatives

Domtar sait depuis longtemps que l'efficacité des initiatives de croissance durable passe notamment par la concertation. Nous sommes au fait des conséquences potentielles de nos activités sur la biodiversité et veillons à les atténuer ou à les éliminer. Nous nous devons également de connaître et de satisfaire les attentes de nos nombreuses parties prenantes.

À cette fin, nous dialoguons avec des propriétaires fonciers, des associations, des organisations non gouvernementales, des établissements de recherche et des universités pour promouvoir des pratiques forestières durables et protéger la faune, la flore et les habitats. Nous sommes particulièrement fiers de notre association avec l'American Forest Foundation (AFF), parfaite illustration de notre dialogue avec les groupes de parties prenantes clés, de notre appui à des programmes porteurs de changement et de notre contribution à des recherches visant à améliorer la gestion des forêts et de la biodiversité.

Protéger les espèces fauniques en péril aux côtés de l'AFF

Domtar appuie activement le travail de conservation de la biodiversité que l'AFF fait pour protéger les espèces fauniques en péril ou en voie de disparition et sensibiliser les populations locales, surtout dans la région sud-est des États-Unis. L'AFF collabore avec le US Fish and Wildlife Service (USFWS) et d'autres partenaires afin que les propriétaires de terrains privés reçoivent des incitatifs financiers et l'assistance technique pour protéger la biodiversité. Elle cherche de nouvelles occasions d'établir un dialogue direct et un lien de confiance avec les propriétaires fonciers qui gèrent activement leurs forêts et contribuent à un approvisionnement durable.

Son programme de conservation de la biodiversité couvre 5 392 hectares boisés visés par des accords de surveillance et d'amélioration des habitats d'espèces inscrites ou en péril. Il fait la part belle à la gestion du pin des marais, présent dans l'habitat de plus de 800 animaux et plantes.

Près de 200 propriétaires fonciers ont déjà demandé à l'AFF de l'aide technique et financière pour l'amélioration des habitats et, dans certains cas, ont signé un contrat d'accès de 10 ans permettant des recensements peu coûteux des populations de tortue gaufrée et de crotale diamantin de l'Est (en péril) et des populations de serpent indigo et de pic à face blanche (en voie de disparition).



American Forest Foundation

Ce modèle de conservation de la biodiversité s'étend au-delà du projet pilote, de manière à englober de nouvelles zones et espèces. L'objectif est de couvrir tout le territoire qu'occupaient anciennement les forêts de pin des marais, lequel s'étendait jusqu'en Virginie, en Caroline du Nord, en Louisiane, en Arkansas et au Texas. À long terme, l'AFF ambitionne d'améliorer la situation de 30 % des forêts de pin des marais se trouvant sur des terrains familiaux aux États-Unis, et doit pour cela s'entendre contractuellement avec quelque 1 700 propriétaires fonciers. Les accords de conservation conclus relativement à plus de 107 000 hectares répondront à la nécessité de protéger une multitude d'espèces inscrites ou en péril.

Le Family Forest Carbon Program de l'AFF attire l'attention d'Amazon et de Nature Conservancy

Fidèle à ses principes de foresterie durable, Domtar est devenu un partenaire fondateur de l'AFF Family Forest Carbon Program (FFCP). Pour accroître la séquestration du carbone sur les terrains forestiers appartenant à des familles aux États-Unis, l'AFF fait équipe avec des entreprises, des fondations caritatives et Nature Conservancy.

Le FFCP représente une nouvelle approche d'atténuation des changements climatiques qui mise sur le potentiel de stockage du carbone des terrains familiaux et qui crée des débouchés et des sources de revenus pour les familles consacrant temps et énergie à la gestion forestière.

En avril 2020, Amazon a annoncé un engagement de 10 millions de dollars envers Nature Conservancy en vue de devenir carboneutre d'ici 2040. De concert avec l'AFF et la Vermont Land Trust, Nature Conservancy finance le FFCP et des projets coopératifs liés au carbone forestier pour conserver 1,6 million d'hectares de forêts dans les Appalaches et d'autres régions des États-Unis.

Le FFCP ouvrira les marchés des crédits de carbone aux petits propriétaires de terrains forestiers familiaux et, grâce à l'engagement d'Amazon, les fonds permettront de bonifier le programme et de mettre au point de nouvelles méthodes pour mesurer et vérifier les pratiques de reforestation et de gestion forestière dans des forêts résilientes sur le plan climatique.



Fidèle à ses principes de foresterie durable, Domtar est devenu un partenaire fondateur de l’AFF Family Forest Carbon Program.

Domtar et Nature Conservancy concluent le plus grand accord de conservation de terrains privés au Canada

Veillant sur l’une des ressources renouvelables les plus importantes de la planète, Domtar s’emploie depuis longtemps à protéger les forêts naturelles et la biodiversité. Pour ce faire, nous misons sur des pratiques de gestion forestière durable et des efforts de conservation des terres rendus possibles par des relations significatives et durables avec des acteurs clés.

En 2021, nous avons marqué l’histoire en nouant un partenariat à long terme avec Conservation de la nature Canada. Il s’agissait du plus grand accord de conservation de terrains privés jamais conclu au Canada.



La forêt de Hearst se trouve presque à équidistance de route de nos usines de Dryden et d’Espanola, en Ontario, et a une superficie de plus de 12 000 kilomètres carrés, ce qui en fait l’une des plus vastes de la province.

Chef de file national en conservation des terres, Conservation de la nature Canada a pour mission de léguer un héritage aux générations futures en préservant des zones naturelles importantes et en protégeant la biodiversité dans toutes les régions du pays.

Nous entendons non seulement collaborer à la promotion des bénéfices de la conservation fondée sur la science et à des progrès durables au chapitre de la conservation, mais aussi encourager d’autres intervenants à soutenir la vision de notre partenaire.

La conservation de la forêt de Hearst se veut aussi le terreau de notre nouvelle relation avec l’organisme et une excellente occasion de faire valoir les partenariats de conservation à long terme. Notre collaboration avec Conservation de la nature Canada ne s’arrêtera pas là : nous sommes résolus à garder la planète en santé pour toutes et tous.



L'efficacité chez Domtar



Surviv

Responsabilité

Engagement

Efficacité

Domtar contrôle et diminue l'impact environnemental de ses activités

Tracer la voie vers la carboneutralité

Domtar travaille depuis longtemps à faire diminuer ses émissions de gaz à effet de serre. Nos usines de pâtes et papiers ont réduit de 27 % les émissions totales directes de gaz à effet de serre et les émissions indirectes découlant de leurs achats d'énergie comparativement à 2010, surpassant ainsi notre cible de réduction de 15 % d'ici 2020. Ces réductions sont largement dues à l'adoption de combustibles carboneutres ou moins riches en carbone (passage du charbon au gaz naturel), à des projets d'efficacité énergétique et opérationnelle, à un réseau électrique plus vert et, en 2020, à une baisse de la production.

Si ces efforts ont amélioré notre positionnement en vue d'une économie faible en carbone, nous convenons qu'il reste du travail à faire.

Il faudra opérer des changements à court et à long terme pour atteindre les objectifs climatiques internationaux, un travail qu'une majorité écrasante de scientifiques et d'États estime essentiel pour réduire au minimum les effets des changements climatiques. Domtar tient à participer aux décisions et à agir face à cet enjeu mondial qui nécessitera une véritable transformation des systèmes sociaux, économiques et environnementaux. Nous nous attendons à ce que cette

transformation soit source, pour nous, de défis et de possibilités.

C'est pourquoi Domtar a commencé à évaluer des avenues et à dresser des plans qui lui permettront d'atteindre la carboneutralité d'ici 2050. Il nous faut une stratégie globale tenant compte des produits que nous fabriquons, de nos procédés de fabrication, de notre chaîne d'approvisionnement, de notre gouvernance et de nos finances, de la recherche et du développement sur le plan technologique et de la collaboration avec les décideurs et les gouvernements au respect de cadres durables d'atténuation des changements climatiques.

Depuis 1990, nous avons fait baisser de 55 % les émissions totales directes de gaz à effet de serre dues aux combustibles consommés par nos usines pour la fabrication.

-55% ↓

Les démarches que nous faisons depuis quelques décennies pour réduire notre empreinte carbone ont amené des réductions notables de nos émissions atmosphériques d'oxydes d'azote, de dioxyde de soufre, de soufre réduit total et de matières particulaires. À l'heure où nous planifions un avenir plus sobre en carbone, nos initiatives d'efficacité énergétique et nos changements de sources d'énergie devraient faire diminuer encore nos émissions atmosphériques, quoiqu'à un rythme plus lent.

73 % d'énergie renouvelable utilisée dans nos usines de pâtes et papiers.*
Moyenne de l'industrie = 65 %.**

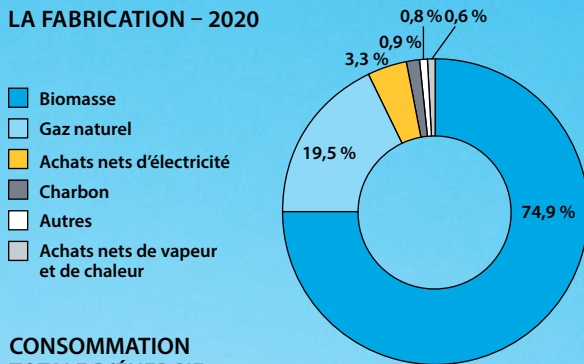
L'équivalent de **71 %** de l'électricité utilisée dans nos usines de pâtes et papiers est autoproduite.
Moyenne de l'industrie = 55 %.**

Réduction de **27 %** des émissions totales directes de gaz à effet de serre et des émissions indirectes découlant des achats d'énergie effectués par nos usines de pâtes et papiers comparativement à 2010.



* Déduction faite des certificats d'électricité renouvelable et avantages associés.
** American Forest & Paper Association Sustainability Report de 2020.

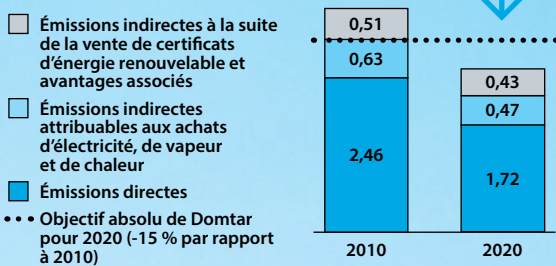
SOURCES D'ÉNERGIE POUR LA FABRICATION – 2020



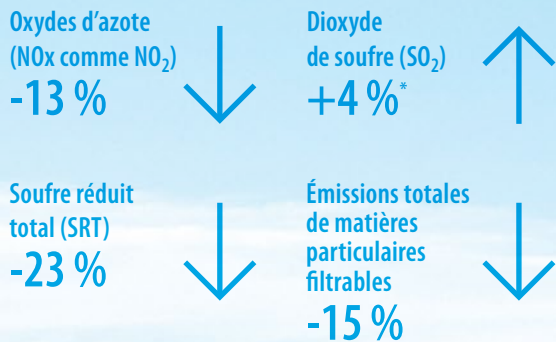
CONSUMMATION TOTALE D'ÉNERGIE = 147,65 millions de gigajoules

ÉMISSIONS DE GAZ À EFFET DE SERRE

Usines de pâtes et papiers (millions de tonnes métriques CO₂e)



ÉMISSIONS ATMOSPHÉRIQUES DES USINES DE PÂTES ET PAPIERS DEPUIS 2016



* Variation principalement due à des changements apportés aux coefficients d'émission à la suite d'essais menés récemment sur les cheminées.

Une approche basée sur des données dans le cadre du NYU Stern Signature Project

Domtar parraine le Sustainability Signature Project (SSP) du Center for Sustainable Business de la Stern School of Business de l'Université de New York. Le SSP offre aux étudiants du MBA la possibilité d'étudier des questions issues de la recherche ayant des implications dans le monde des affaires.

Nous travaillons avec Tensie Whelan, professeure clinicienne en commerce et société et directrice du CSB à la Stern School de l'Université de New York. Cumulant plus de 25 ans d'expérience pratique relativement aux enjeux d'environnement et de croissance durable sur la scène locale, nationale et internationale, elle dialogue avec les entreprises de façon proactive et novatrice pour populariser la croissance durable.



Avec le soutien de Mme Whelan, Domtar, leader du projet, a demandé aux étudiants du MBA de la Stern School of Business de tracer la voie vers une cible « zéro émission nette de gaz à effet de serre d'ici 2050 » ainsi que d'autres objectifs de croissance durable. Grâce à cette approche basée sur les données, les étudiants ont formulé des recommandations éclairées qui nous aideront à mieux comprendre le contexte net zéro et à améliorer nos méthodes pour atteindre notre objectif.

Le modèle du coût total de l'eau : un outil de conservation

L'eau est essentielle à la production de pâtes et papiers : nos usines s'en servent pour nettoyer et transporter la pâte, diluer et préparer les produits chimiques de transformation, produire de la vapeur et de l'électricité, acheminer les matières premières d'une aire à l'autre, ainsi que nettoyer et refroidir l'équipement.

Toutes nos usines se situent dans des bassins versants disposant d'une grande quantité d'eau, mais nous ne tenons pas cette ressource pour acquise.

Si l'on pense à ce qu'il en coûte pour pomper, filtrer, traiter chimiquement, déminéraliser, chauffer, réutiliser et nettoyer l'eau avant de la retourner dans le bassin versant, on comprendra que l'eau n'a rien de gratuit. C'est pourquoi nous collaborons depuis quelques années avec nos équipes responsables de l'environnement, des finances, de l'énergie et de l'exploitation des usines à la mise au point d'un modèle permettant de quantifier le « coût total » de l'utilisation de l'eau dans nos procédés de fabrication de pâtes et papiers.

Connaissant le coût d'utilisation de l'eau pour chaque établissement, nous sommes plus à même d'optimiser nos investissements en temps et en ressources. Les données en question aident à étayer des projets de conservation des ressources, de l'énergie et de l'eau qui n'auraient peut-être pas été financés selon les formules et les modèles traditionnels de rendement du capital investi.

Domtar s'est récemment appuyée sur son modèle du coût total de l'eau pour soutenir les projets de deux usines, décrits ci-dessous.

Usine de Plymouth

Nous avons installé une tour de refroidissement et un échangeur de chaleur qui éliminent l'utilisation d'environ 11 millions de gallons par jour d'eau de refroidissement sans contact à passage unique et récupèrent la chaleur issue du processus. La tour et l'échangeur ont été mis en service en 2019.

Usine de Marlboro

Nous avons commencé en 2021 la construction d'une deuxième tour de refroidissement qui fera augmenter la capacité de réutilisation de l'eau en été. Cette installation pérennisera les gains réalisés au chapitre de la conservation de l'eau par une tour improvisée assortie de bassins d'eau d'extinction et réduira les coûts de traitement chimique et les risques pour le système de lutte contre les incendies. La nouvelle tour devrait être mise en service en 2022.

Au cours des prochaines années, nous comptons poursuivre sur cette lancée et tirer parti du soutien exprimé par nos usines et nos dirigeants quant à notre travail sur le coût total de l'eau, déjà source d'économies et de gains d'efficacité en matière de ressources. Ce travail consistera notamment à :

- Évaluer le coût total de l'eau de chacune de nos usines;
- Déployer le modèle et systématiser l'utilisation de ses résultats dans la justification des projets d'investissement de nos usines quant à la conservation de l'eau et de l'énergie;
- Incorporer dans notre modèle d'évaluation exhaustive du coût total de l'eau le « coût » des scénarios de risque locaux en amont.



En « suivant la piste de l'argent » et en connaissant mieux le coût d'utilisation de l'eau, nous pouvons montrer à nos employés la véritable valeur de la conservation de l'eau et donner aux gestionnaires locaux les moyens de prendre des décisions d'investissement et de gestion des ressources qui favorisent la croissance durable.

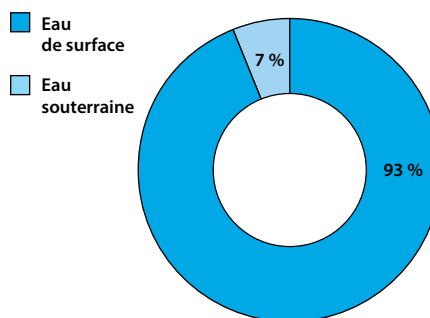
RÉDUCTION DES REJETS DANS L'EAU DES USINES DE PÂTES ET PAPIERS DEPUIS 2016

Composés organiques halogénés absorbables (COHA)
-13 %

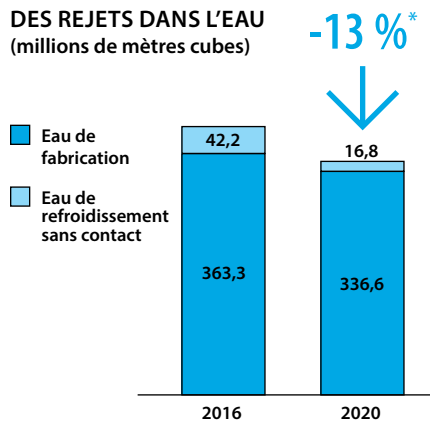
Demande biochimique en oxygène (DBO)
-15 %

Total des matières en suspension (MES)
-23 %

SOURCES D'EAU – 2020



VOLUME TOTAL DES REJETS DANS L'EAU (millions de mètres cubes)



* Mesurée selon les effluents finaux et le volume rejeté d'eau de refroidissement sans contact.

La circularité procure des avantages réciproques à l'interne

Domtar conçoit de plus en plus ses systèmes de production et de gestion des matériaux de façon à les harmoniser aux principes d'économie circulaire, notamment en réduisant la quantité de ressources utilisées, en les utilisant le plus longtemps possible et en tirant la valeur maximale de celles-ci.

De plus, nous allons encore plus loin en mettant en place des initiatives d'amélioration continue et des innovations en ingénierie axées sur une production plus efficace et la conversion d'une plus grande quantité de matériaux traités en produits commercialisables.

Définissant, mesurant et comptabilisant avec rigueur les sources de sous-produits, nous cherchons continuellement des façons de valoriser nos sous-produits de fabrication.

Nous partageons également nos meilleures pratiques dans l'ensemble de nos installations afin de tirer parti de nos succès. De concert avec les experts et les partenaires externes, nous continuons à évaluer les occasions de valoriser d'autres sous-produits.

Ce travail collectif a aidé l'entreprise à réduire de 34 % par rapport à 2013 la quantité totale de matières que font enfouir ses usines.

La transformation de nos sous-produits de fabrication en produits utilisables n'est qu'une partie de nos démarches d'efficacité et de responsabilité. Non seulement ce travail fait baisser les coûts, mais il aide à maintenir l'équilibre chimique des sols et à accroître les rendements des fermes locales. De plus, la réutilisation des sous-produits réduit le recours à l'enfouissement.

En 2020, nous avons revalorisé 71 % des sous-produits de nos activités de fabrication de pâtes et papiers, là où la moyenne de l'industrie est de 46 %*.

« Nous cherchons continuellement à tirer le maximum des ressources naturelles », a fait remarquer Brian Kozlowski, directeur, Environnement et croissance durable, chez Domtar. « Lorsque ces ressources trouvent une nouvelle vie – que ce soit dans nos activités de fabrication ou chez les exploitants agricoles – il y a des bénéfices pour tout l'environnement. »

Prenons, par exemple, notre recours aux sous-produits de chaux issus des activités de fabrication pour traiter les eaux usées acides.

La chaux, bonne pour l'équilibre chimique

Les déchets d'une usine sont les matières premières d'une autre. Nos usines de Nekoosa et de Rothschild ont découvert une utilité mutuellement bénéfique aux sous-produits de chaux générés par la fabrication de la pâte.

Situées au Wisconsin, à environ 80 kilomètres l'une de l'autre, les deux usines n'emploient pas les mêmes procédés de fabrication de la pâte (l'une des premières étapes de fabrication du papier). À Nekoosa, on se retrouvait avec de la chaux résiduelle, et à Rothschild, avec des eaux usées acides.

Or, la chaux excédentaire de la première, vu son pH élevé, peut aider à neutraliser les eaux usées de l'autre avant leur entrée dans les installations de traitement du site.

Les ingénieurs en environnement Afton Pumper de Nekoosa et Matthew Tlachac de Rothschild ont réfléchi ensemble à une solution qui profiterait aux deux usines.

*Selon d'autres indicateurs environnementaux tirés de l'American Forest & Paper Association Sustainability Report de 2020.

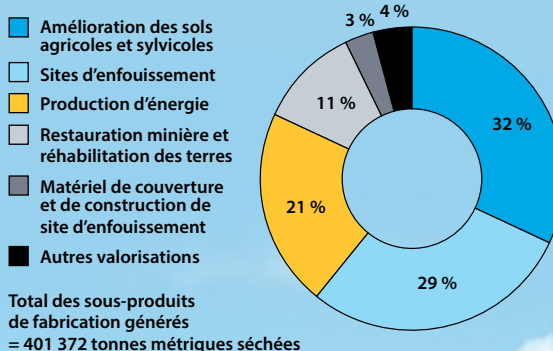
« Nous enfouissons le plus gros de la chaux », a précisé Afton Pumper. « Les fermes locales en utilisaient une partie, mais l'excédent finissait au dépotoir. »

L'usine de Rothschild, qui neutralisait ses eaux usées au moyen d'un sous-produit de chaux acheté auprès d'un producteur différent, perdait quant à elle sa source de chaux.

Les équipes des deux usines ont peaufiné la mise à l'essai de la chaux générée à Nekoosa pour traiter les eaux usées produites à Rothschild.

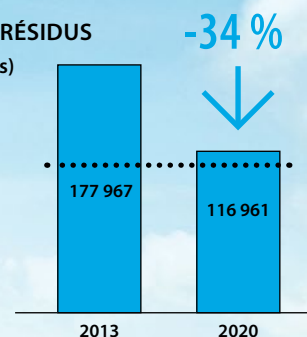
« Tout le monde y gagne », s'est félicité Brian Kozlowski. « L'usine de Rothschild économise sur les achats de chaux à l'externe, et celle de Nekoosa fait enfouir moins de déchets. Tous les efforts, petits ou grands, contribuent à notre efficacité et à notre saine gestion de ces ressources. »

ÉLIMINATION DES SOUS-PRODUITS DE FABRICATION – 2020 (tonnes métriques séchées)



ENFOUISSEMENT DES RÉSIDUS (tonnes métriques séchées)

... Objectif de Domtar (réduction de 40 % de 2013 à la fin de 2020)



Kingsport : Domtar perce le marché des emballages recyclés

Ces dernières années, nous évaluons l'opportunité de trouver un autre usage à des machines à papier importantes dans un contexte où nous adaptons notre capacité de production de papier fin non couché à la demande de nos clients. C'est pourquoi nous avons annoncé un projet de 350 millions de dollars visant à faire de notre usine de papier de Kingsport, au Tennessee, notre première usine de matériaux d'emballage.

Cette conversion est au cœur de notre stratégie d'économie circulaire. Elle témoigne de notre souci de faire diminuer la consommation de matières premières, d'utiliser et de développer les chaînes de recyclage régionales et locales, et de réduire la production de déchets non recyclables tout en participant à l'innovation et à la croissance économique.

« Nous faisons notre entrée sur un marché intéressant qui cadre avec le savoir-faire de Domtar et son expérience de près de 175 ans dans la transformation de fibres en produits utiles », a fait valoir Steve Henry, premier vice-président, Emballage. « La conversion de l'usine de Kingsport est la première étape de la stratégie à long terme qui nous permettra de développer une activité importante et concurrentielle sur le plan des coûts. Nous contribuons aussi à l'économie circulaire en réduisant notre empreinte environnementale et en fabriquant des produits à partir de fibres qui prendraient autrement le chemin d'un site d'enfouissement. »

Une fois la conversion terminée, l'usine pourra produire et commercialiser chaque année quelque 600 000 tonnes de carton doublure

et de carton ondulé de qualité élevée faits de matières recyclées, ce qui la placera au deuxième rang des producteurs de carton doublure recyclé en Amérique du Nord. Pour fabriquer ces produits, l'usine aura toutefois besoin d'un approvisionnement constant en fibres récupérées.

« Il n'y a actuellement aucun centre municipal de recyclage aux alentours de Kingsport », a précisé Charlie Floyd, vice-président, Projets d'immobilisations stratégiques, Emballage. « Domtar travaille avec d'autres

acteurs industriels locaux pour faire financer la construction d'un centre municipal de recyclage dans le nord-est du Tennessee. Il serait facile, en collectant et en réutilisant les matières plastiques et les matériaux d'emballage à base de fibres, mais aussi en générant de la vapeur à partir des résidus de bois, de démontrer de façon probante que les partenariats public-privé ont leur utilité pour contrer le débordement des sites d'enfouissement et faire naître une économie régionale véritablement circulaire. »

Recyclage du carton doublure : la solution

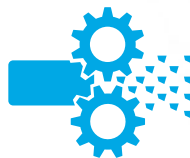
Dès le premier trimestre de 2023, il se pourrait que des boîtes de produits de consommation et d'autres types de papier mixte que vous mettez dans votre bac de recyclage vous reviennent sous la forme de boîtes de carton doublure recyclé produites à Kingsport. Le processus sera le suivant :

- Le contenu de votre bac de recyclage sera récupéré et transporté vers un centre de tri, où seront séparés le carton et le papier mixte (p. ex., boîtes de céréales, papier de bureau, papier journal). Ces articles seront mis en balles et expédiés à l'usine.
- À leur arrivée, les balles seront acheminées par un gros convoyeur vers l'un des deux tritrateurs, qui les transformera en pâte.
- De là, les matières plastiques et les contaminants grossiers seront retirés. L'usine brûlera ces sous-produits pour générer de l'énergie et de l'électricité.
- Ensuite, la pâte sera débarrassée des contaminants fins et préparée pour la machine à carton doublure. Les fibres courtes seront séparées des fibres longues afin que le mélange se fasse mieux et que l'usine produise un carton doublure recyclé plus solide, toutes catégories confondues.
- Enfin, le carton doublure recyclé sortira de la machine en rouleaux de cinq tonnes, que les clients utiliseront pour produire des boîtes et d'autres emballages.

Réutilisation et recyclage de matières

Voici en quoi le centre de finition de Kingsport réduira la production de déchets, fera augmenter le taux d'utilisation des matières recyclées et s'insérera dans une économie circulaire :

Réutilisation de **31 500** tonnes de brique et de béton concassés provenant des anciens bâtiments de Kingsport pour remblayer et solidifier les fondations des nouveaux.



Recyclage de **6 500** tonnes d'acier, de cuivre et d'aluminium, soit l'équivalent de 5 000 automobiles.



Construction d'un entrepôt de **150 000** mètres carrés, c'est-à-dire trois terrains de football, pour stocker les fibres recyclées en balles qui entreront dans la fabrication de nouveaux types d'emballages.



Baisse de **60 %**, de la consommation d'eau, passant d'environ 10 à 4 millions de gallons par jour. Nous traiterons l'eau utilisée et en renverrons plus de 90 % dans le bassin versant.



Recyclage annuel de quelque **700 000** tonnes de carton doublure et de papier mixte qui auraient possiblement été enfouies.



Indicateurs de performance du développement durable

ACHATS DE BOIS ET DE FIBRE (milliers de tonnes métriques)					
Usines de pâtes et papiers	2016	2017	2018	2019	2020
Achats de bois (équivalent en copeaux reçus) ¹⁾	15 463	15 586	15 178	15 239	13 704
Achats de pâte vierge (séchées à l'air)	22	41	58	97	75
Achats de pâte recyclée (séchées à l'air)	66	68	75	58	37

BOIS CERTIFIÉ (% total du bois livré)					
Usines de pâtes et papiers	2016	2017	2018	2019	2020
TOTAL DU BOIS CERTIFIÉ	34 %	41 %	38 %	34 %	41 %
Forest Stewardship Council (FSC)	19 %	22 %	21 %	18 %	19 %
Programme de reconnaissance des certifications forestières (PEFC) ²⁾	15 %	19 %	17 %	16 %	22 %

VALEUR ÉCONOMIQUE DIRECTE CRÉÉE PAR LES OPÉRATIONS (millions de dollars US) ³⁾					
Toutes les opérations de Domtar	2016	2017	2018	2019	2020
VALEUR ÉCONOMIQUE GÉNÉRÉE					
Produit des ventes	4 219	4 258	4 565	4 369	3 652
VALEUR ÉCONOMIQUE DISTRIBUÉE					
Achats de matériel et de services	2 732	2 690	2 894	2 990	2 597
Investissement de capitaux dans nos établissements	347	182	195	255	175
Recherche et développement ⁴⁾	118	132	140	130	106
Salaires, salaires horaires et avantages sociaux	841	867	881	830	751
Rendement aux actionnaires ⁴⁾	112	104	108	329	110
Intérêts versés aux crédateurs ⁴⁾	64	58	57	46	52
Taxes payées ⁴⁾	40	33	71	59	(22)

NOTRE EFFECTIF (% , sauf indication contraire)					
Toutes les opérations de Domtar ⁴⁾	2016	2017	2018	2019	2020
Nombre d'employés au 31 décembre de chaque année	9 983	9 899	9 784	9 623	6 615
PAR RÉGION					
Asie	<0,1 %	<0,1 %	<0,1 %	0,1 %	0,1 %
Europe	11 %	12 %	12 %	12 %	0,1 %
Amérique du Nord	89 %	88 %	88 %	88 %	99,8 %
PAR GENRE					
Femme	22 %	22 %	22 %	23 %	18 %
Homme	78 %	78 %	78 %	77 %	82 %
PAR ÂGE					
≤ 29	10 %	9 %	12 %	12 %	10 %
30-39	18 %	17 %	18 %	19 %	18 %
40-49	26 %	25 %	25 %	25 %	24,6 %
50-59	34 %	33 %	33 %	32 %	34 %
60-69	12 %	15 %	12 %	12 %	13 %
≥ 70	<1 %	1 %	<1 %	<1 %	0,4 %
PAR TYPE D'EMPLOI					
Syndiqué	48 %	48 %	44 %	44 %	43 %
Non syndiqué	52 %	52 %	56 %	56 %	57 %
TAUX DE ROULEMENT					
Taux de roulement volontaire	3,9 %	3,6 %	4,2 %	5,0 %	5,2 %

INCIDENTS LIÉS À LA SÉCURITÉ					
Toutes les opérations de Domtar	2016	2017	2018	2019	2020
Taux de fréquence totale (nombre d'incidents par 200 000 heures travaillées)	0,87	0,81	0,78	0,83	0,67
Taux de fréquence avec perte de temps (temps perdu par 200 000 heures travaillées)	0,31	0,39	0,36	0,32	0,27
Taux de gravité avec perte de temps (nombre de jours perdus multipliés par 200 000 et divisés par le nombre d'heures travaillées)	33,71	18,43	18,98	13,32	12,08
Décès (nombre) ⁵⁾	0	1	0	0	0

1) Comprend du bois rond et des copeaux.

2) Comprend des fibres provenant de sources certifiées par le réseau American Tree Farm System (ATFS), l'Association canadienne de normalisation (CSA) et la Sustainable Forestry Initiative® (SFI®). Le Programme de reconnaissance des certifications forestières (PEFC) appuie ces normes, ainsi que d'autres normes nationales de certification forestière.

3) Le produit des ventes et les achats de matériel et de services pour les années 2015 à 2017 ont été ajustés afin de refléter l'application rétrospective de la directive « ASU 2014-09 Revenue from contracts with customers », adoptée le 1^{er} janvier 2018

4) Comprend les données de la division Soins personnels (SP), vendues au premier trimestre 2021.

5) Kamloops, en Colombie-Britannique, en juin 2017.

CONSOMMATION D'ÉNERGIE (millions de gigajoules, sauf indication contraire)					
Tous les établissements manufacturiers	2016	2017	2018	2019	2020
CONSOMMATION TOTALE D'ÉNERGIE POUR LA FABRICATION	163,88	168,40	165,16	158,09	147,65
Biomasse (liqueur noire, écorce, résidus de bois et biocarburants)	77,2 %	77,3 %	75,1 %	74,6 %	74,9 %
Gaz naturel	15,6 %	16,9 %	19,1 %	19,3 %	19,5 %
Achats nets d'électricité	3,3 %	3,4 %	3,3 %	3,8 %	3,3 %
Charbon	2,5 %	1,0 %	1,1 %	1,0 %	0,9 %
Achats nets de vapeur	0,6 %	0,7 %	0,7 %	0,7 %	0,6 %
Autres (hydroélectricité, pétrole, coke de pétrole, propane et carburant dérivé de pneus)	0,8 %	0,7 %	0,8 %	0,6 %	0,8 %
CONSOMMATION TOTALE D'ÉNERGIE POUR LES ÉQUIPEMENTS MOBILES SUR PLACE	0,34	0,32	0,33	0,31	0,27
Diesel	66,5 %	66,7 %	66,4 %	66,5 %	67,2 %
Propane	24,0 %	23,8 %	23,4 %	22,8 %	22,1 %
Essence	9,6 %	9,6 %	10,3 %	10,7 %	10,6 %

ÉMISSIONS ATMOSPHÉRIQUES (tonnes métriques)					
Usines de pâtes et papiers	2016	2017	2018	2019	2020
Oxyde d'azote (NO _x)	12 038	11 706	11 260	10 628	10 494
Dioxyde de soufre (SO ₂)	3 150	3 203	2 896	3 264	3 267
Matières particulaires totales en suspension (MPT)	3 158	3 140	2 877	2 406	2 672
Composés organiques volatils (COV)	4 435	4 612	4 741	4 537	4 463

ÉMISSIONS DE GAZ À EFFET DE SERRE (millions de tonnes métriques CO ₂ e)					
Tous les établissements manufacturiers	2016	2017	2018	2019	2020
ÉMISSIONS TOTALES DE GAZ À EFFET DE SERRE	3,17	3,04	3,15	3,00	2,65
Émissions directes (Portée 1)	1,85	1,77	1,94	1,85	1,72
Émissions indirectes provenant des achats d'énergie et de vapeur (Portée 2)	0,67	0,60	0,59	0,70	0,49
Émissions indirectes provenant de la vente de certificats d'électricité renouvelable et avantages associés (Portée 2)	0,65	0,66	0,62	0,46	0,43

UTILISATION ET REJETS D'EAU					
Usines de pâtes et papiers	2016	2017	2018	2019	2020
CONSOMMATION TOTALE D'EAU (millions de mètres cubes) ⁶⁾	405,5	410,4	406,8	366,7	353,4
Eau de fabrication	363,3	365,9	361,1	344,4	336,6
Eau de refroidissement sans contact	42,2	44,5	45,7	22,3	16,8
SOURCES D'EAU (%)					
Eau de surface	94 %	94 %	94 %	92 %	93 %
Eau souterraine	6 %	6 %	6 %	8 %	7 %
REJETS DANS L'EAU (tonnes métriques)					
Composés organiques halogénés absorbables (COHA)	766	749	670	645	669
Demande biochimique en oxygène (DBO)	8 570	8 990	9 435	8 428	7 246
Total des solides en suspension (TSS)	11 981	11 483	12 729	12 170	9 265

GESTION DES SOUS-PRODUITS DE FABRICATION (tonnes métriques séchées à l'air, sauf indication contraire)					
Usines de pâtes et papiers et établissements de soins personnels	2016	2017	2018	2019	2020
TOTAL DES SOUS-PRODUITS GÉNÉRÉS	450 646	454 871	473 888	470 585	401 372
Envoyé aux sites d'enfouissement	116 168	110 051	144 850	153 522	116 961
Valorisé ou recyclé	334 478	344 820	329 038	317 063	284 411
Taux de valorisation ou recyclage	74 %	76 %	69 %	67 %	71 %

RÉSIDUS DANGEREUX (tonnes métriques)					
Usines de pâtes et papiers et établissements de soins personnels	2016	2017	2018	2019	2020
Total des matières résiduelles dangereuses ⁷⁾	457	501	370	433	468

6) Évalué selon le volume d'eau rejeté.

7) Déclaré conformément aux règlements et aux exigences des administrations nationales.

Certaines données présentées dans ces tableaux peuvent différer légèrement de celles déjà publiées. Cette situation est attribuable à des ajustements à la suite de vérifications de données supplémentaires, à des efforts constants en vue de normaliser et d'améliorer les indicateurs de performance à l'échelle de notre entreprise, ainsi qu'à des changements survenus dans les modes de déclaration de l'information.

Notre divulgation en matière de croissance durable

Le présent document traite des activités des bureaux et des usines de pâtes et papiers de Domtar et contient les données annuelles les plus récentes.

Certaines données sont susceptibles d'être légèrement différentes de celles déjà publiées. Cette situation est attribuable à des ajustements à la suite de vérifications de données supplémentaires, à nos efforts constants visant à normaliser et à améliorer les indicateurs de performance et à des changements survenus dans les modes de déclaration de l'information.

Les données contenues dans ce rapport ont fait l'objet d'un audit interne rigoureux.

Pour en savoir plus sur nos démarches et notre performance en matière de développement durable, rendez-vous à l'adresse suivante : www.domtar.com/fr/notre-facon-de-travailler/la-croissance-durable-chez-domtar

Vous avez des commentaires ou des questions sur nos démarches en matière de croissance durable ?

Nous souhaitons les connaître.
Envoyez-nous un message à croissancedurable@domtar.com

À propos de Domtar

Domtar est un important fournisseur d'un large éventail de produits à base de fibre, dont des papiers de communication, de spécialité et d'emballage, de la pâte commerciale ainsi que des produits non tissés air-laid. Nous transformons la fibre de bois durable en produits utiles sur lesquels les gens peuvent compter au quotidien, et ce, dans de nombreux pays. Exploitant des usines de pâtes et papiers, des centres de finition et des bureaux partout en Amérique du Nord, nous comptons des milliers d'employés animés par la volonté de trouver continuellement des moyens de mieux développer nos produits, d'améliorer nos processus de fabrication et de gérer les ressources naturelles de manière responsable.

Papier

Couverture imprimée sur du Cougar®, apprêt lissé, 80 lb couverture.
Pages intérieures imprimées sur du Cougar®, apprêt lissé, 80 lb édition.

Impression

Couverture et pages intérieures imprimées avec des encres émettant très peu de COV, sur une presse Komori 640 quatre couleurs, incluant une vernisseuse intégrée et d'une sortie rallongée en fin de ligne.



Le papier Cougar® contient 10 % de fibres recyclées postconsommation



FSC® C001844

La marque de la gestion forestière responsable



DOMTAR.COM